



**Esra Özpınar**<sup>1</sup>  
Araştırmacı

*Şehir Çalışmaları Programı  
Bölge Çalışmaları Programı*

**Emre Koyuncu**<sup>2</sup>  
Program Direktörü

*Şehir Çalışmaları Programı*

## **Türkiye’de İnsani Gelişmişlik İller Arasında Nasıl Farklılaşıyor? 81 İl İçin İnsani Gelişmişlik Endeksi**

Kalkınma, ekonomik açıdan büyümenin yanı sıra söz konusu olan yerin refah seviyesi ve yaşam kalitesi ile de ilişkilidir. Eğitim, sağlık, iş imkânları, gelir, çevresel etmenler, vb. bileşenlerin kalkınma üzerinde etkisi bulunmaktadır. Bu yüzden, bir yerin gelişmişliği tartışılırken sadece ekonomik büyüme üzerinden ilerlemek yeterli olmamaktadır. Birleşmiş Milletler Kalkınma Programı bu anlamda ülkelerin gelişmişlik seviyelerini ölçmek üzere bir araç geliştirmiştir. İnsani Gelişme Endeksi (İGE), kalkınmayı ölçmek üzere her biri alt endeks olarak ölçülen üç bileşenden oluşmaktadır: Sağlık, eğitim, gelir.<sup>3</sup>

Endekste bir ülkenin sağlık alanında hangi seviyede olduğunu anlamak için kullanılan gösterge doğuştan beklenen yaşam süresidir. Bu gösterge sağlıkla ilgili kapsayıcı bir fikir verdiği için kullanılmaktadır, zira sağlık harcamaları, sağlık hizmetlerinde çalışan sayısı ve hizmetlerin kalitesi gibi faktörler insan ömrüne etki etmektedir. Endekste eğitim bileşeni için iki temel gösterge kullanılmaktadır: Bunlar 1) ortalama okula gitme süresi 2) öğrenim görme süresi beklentisidir. İGE'nin üçüncü bileşenini ise kişi başına düşen gayrisafi milli hâsıla oluşturmaktadır.

Birleşmiş Milletler Kalkınma Programı 1990 yılından bu yana yayımladığı İnsani Gelişme Raporu (İGR), ile ülkelerin insani gelişmişliklerini sıralamaktadır. En son yayımlanan 2015 raporunda 188 ülke yer almıştır. Türkiye yıllar içinde insani gelişmişlik endeksinin her üç alt bileşeninde iyileşme

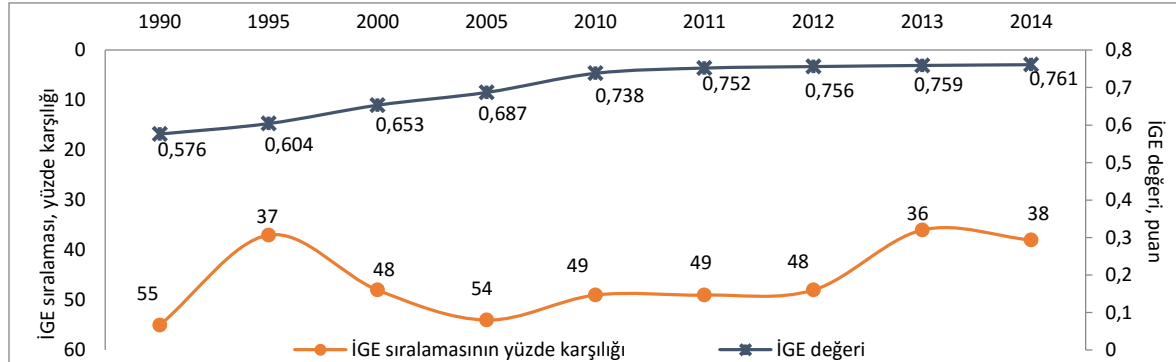
<sup>1</sup> <http://www.tepav.org.tr/tr/ekibimiz/s/1318/Esra+Ozpınar>

<sup>2</sup> <http://www.tepav.org.tr/tr/ekibimiz/s/24/Emre+Koyuncu>

<sup>3</sup> Birleşmiş Milletler Kalkınma Programı, İnsani Gelişme Raporları  
<http://hdr.undp.org/en/content/human-development-index-hdi>

göstermektedir ancak dünya sıralamasında 2015'teki yeri 1995'tekinden farklı olamamıştır. (Şekil 1).

### Şekil 1. Türkiye'nin İGE değer ve sıralamasındaki gelişimi, 1990-2014<sup>4</sup>



Kaynak: Birleşmiş Milletler Kalkınma Programı İnsani Gelişme Raporları

Birleşmiş Milletler'in ülke seviyesinde uygulamış olduğu metodolojiyi izleyerek bu çalışma dâhilinde Türkiye'nin 2013 yılı il bazı insani gelişme endeksi hesaplanmıştır. Sağlık endeksi için TÜİK'in doğuştan beklenen yaşam süresi 2013 yılı verisi; eğitim endeksi için TÜİK il bazında nüfus 2013 yılı verisi, TÜİK ulusal eğitim verisi 2013, MEB 2012-2013 örgün eğitim yılı istatistikleri, ÖSYM 2013 illere göre öğrenci ve öğretim elemanları sayısı verisi; gelir endeksi için ise TEPAV tarafından gece ışıkları üzerinden hesaplanan il bazında kişi başına düşen gayrisafi yurtiçi hâsıla verisi<sup>5</sup> (2013) kullanılmıştır. İl bazında mevcut verilerin 2013 yılında ortak bir paydada buluşması İGE hesaplamasının 2013 yılı için yapılmasına neden olmuştur.

Bu çalışmada Birleşmiş Milletler İnsani Gelişme Endeksi Türkiye için iller bazında hesaplanmıştır. Çalışmamızda iki İGE hesaplaması yapılmıştır. Birincisi, dünya referans değerlerine<sup>6</sup> göre hesaplanan ve Türkiye'yi il bazında ülkelerle karşılaştırmaya imkân veren İGE 2013; ikincisi ise Türkiye referans değerlerine göre hesaplanan ve illerin küresel sıralamadan bağımsız olarak sadece Türkiye içinde karşılaştırılmasına olanak tanıyan Yerel İGE 2013'tür.

Türkiye, Birleşmiş Milletler İGE değerlerine göre yüksek insani gelişmişlik sınıfına girmektedir (Şekil 2). Türkiye'ye il bazında bakıldığında ise Türkiye'nin batısının yüksek, doğu kısmının ise orta insani gelişmişlikte olduğu görülmektedir (Şekil 3). Türkiye ortalamasının üzerinde seyreden iller Eskişehir, Yalova, Bolu, Ankara, Karabük, Isparta ve Kocaeli'dir. Türkiye'den daha yüksek İGE değerine sahip olmalarına rağmen bu illerin hiçbiri Norveç, İsviçre, Amerika, Almanya, Kanada, İngiltere, Fransa gibi büyük çoğunluğu Avrupa ve Kuzey Amerika ülkelerinden oluşan çok yüksek insani gelişmişlik sınıfına dâhil değildir. Kişi başına düşen gayrisafi yurtiçi hasılanın en yüksek olduğu il olan Yalova, eğitim endeksinin en

<sup>4</sup> Endeks değerinin artması her zaman için sıralamada da iyileşme anlamına gelmemektedir. Örneğin, 2014 raporunda 0.759 puan alan Türkiye 69. sırada bulunurken 2015 raporunda 0.761 puan ile 72. sırada yer almıştır. Ayrıca, İnsani Gelişme Raporlarında her yıl aynı sayıda ülke endekse tabi tutulmamıştır. Bu yüzden, sıralama üzerinden bir değerlendirme yapılırken o yıl kaç ülke arasında değerlendirme yapıldığı hesaba katılmalıdır. Buna göre, Türkiye'nin yıllar içindeki sıralama değişimini görmek için raporlarda yer alan ülke sayısı 100 kabul edilmiş ve Türkiye'nin hangi yüzdelik dilimde yer aldığı Şekil 1 üzerinde gösterilmiştir.

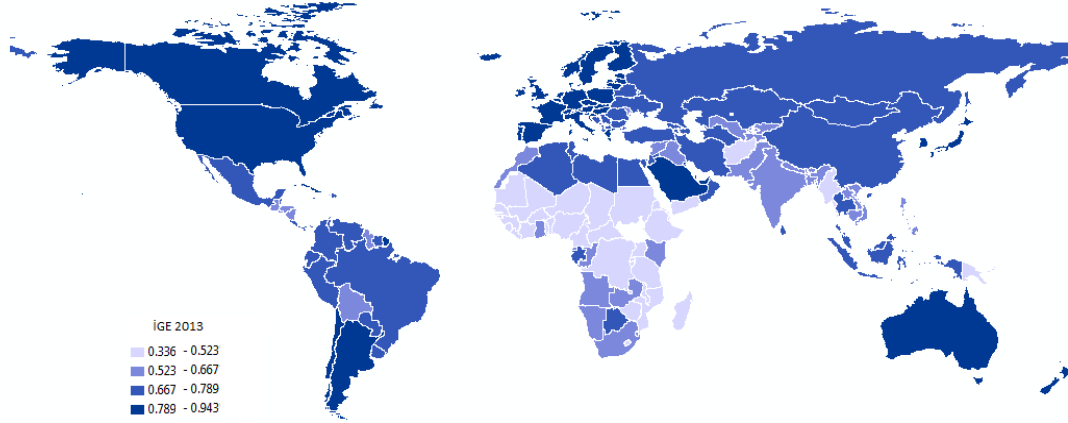
<sup>5</sup> <http://www.tepav.org.tr/tr/haberler/s/4054>

<sup>6</sup> Endeks değerleri hesaplanırken endeksi oluşturan değişkenlerin minimum ve maksimum değerleri hesaba katılır. Herhangi bir ülkenin endeks değeri küresel düzeyde belirlenen minimum ve maksimum değerlere referansla oluşturulur.

## TÜRKİYE'DE İNSANI GELİŞİMİŞLİK İLLER ARASINDA NASIL FARKLILAŞIYOR? 81 İL İÇİN İNSANI GELİŞİMİŞLİK ENDEKSİ

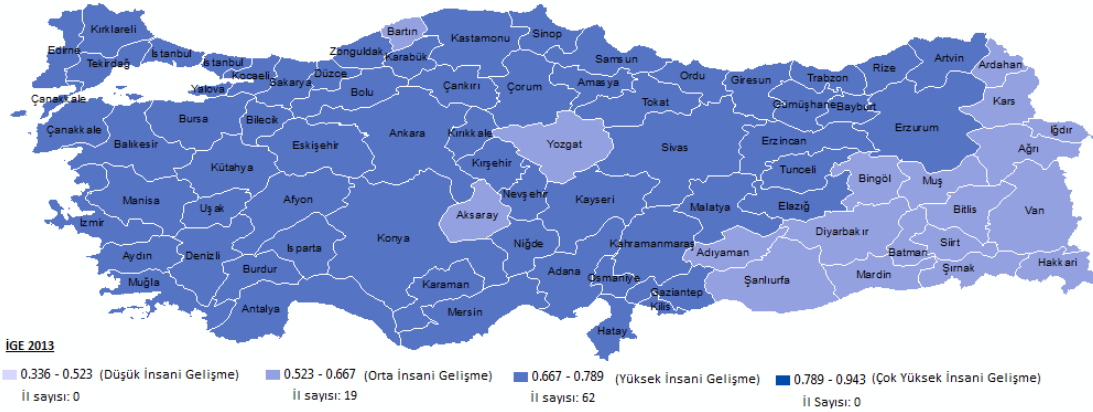
yüksek olduğu iller arasında olan Ankara, Trinidad ve Tobago ve Lübnan gibi ülkelerle benzer skora sahiptir.

### Şekil 2. Dünyada İnsani Gelişmişlik Endeksi, 2013



Kaynak: Birleşmiş Milletler Kalkınma Programı İGR 2014; TEPAV Hesaplamaları

### Şekil 3. İl bazında İnsani Gelişmişlik Endeksi, 2013



Kaynak: TÜİK, MEB, ÖSYM, TEPAV; TEPAV Hesaplamaları

İGE'nin alt bileşenler incelendiğinde, eğitim endeksinde en yüksek değerlere sahip olan Eskişehir, Ankara; kişi başına düşen gelir seviyesinde en yüksek gelire sahip olan iller Yalova, Bolu gibi illerin toplam İGE değerlerinde de diğer illere göre yüksek bir performans gösterdiği görülmektedir. İGE alt endekslerinde iyi performans gösteren iller arasında endeksler arasında çeşitlilik söz konusu olmaktadır düşük performans gösteren illerin her bir alt endekste benzer bir profil çizdiği görülmektedir(Tablo 1).

TÜRKİYE'DE İNSANİ GELİŞİMİŞLİK İLLER ARASINDA NASIL FARKLILAŞIYOR?  
81 İL İÇİN İNSANİ GELİŞİMİŞLİK ENDEKSİ

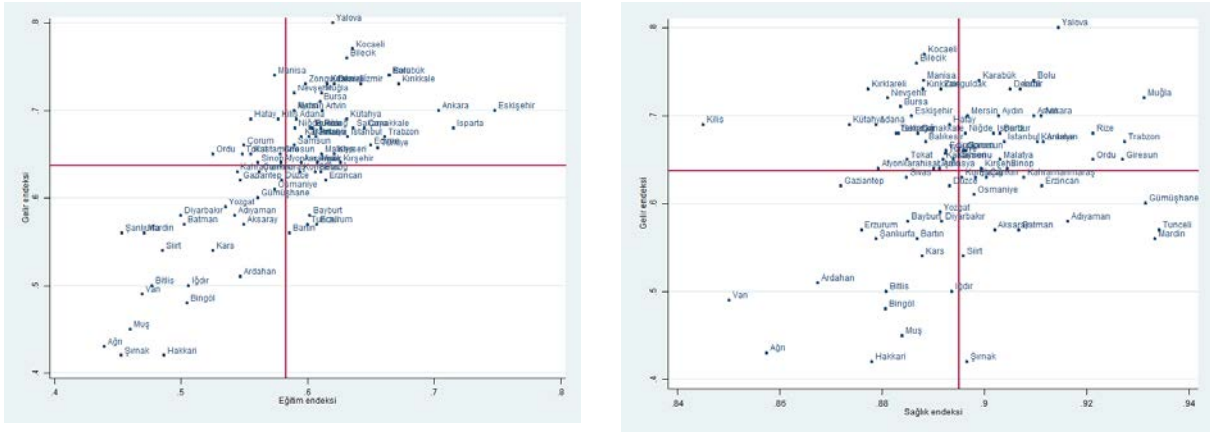
**Tablo 1. İGE ve alt endekslerdeki sıralamaya göre ilk ve son 5 il, 2013**

#	Eğitim	Sağlık	Gelir	İGE	#	Eğitim	Sağlık	Gelir	İGE
1	Eskişehir	Tunceli	Yalova	Eskişehir	77	Van	Gaziantep	Bingöl	Van
2	Isparta	Mardin	Kocaeli	Yalova	78	Muş	Ardahan	Muş	Muş
3	Ankara	Gümüşhane	Bilecik	Bolu	79	Şanlıurfa	Ağrı	Ağrı	Hakkâri
4	Kırıkkale	Muğla	Bolu	Ankara	80	Şırnak	Van	Hakkâri	Şırnak
5	Bolu	Trabzon	Manisa	Karabük	81	Ağrı	Kilis	Şırnak	Ağrı

Kaynak: TÜİK, MEB, ÖSYM, TEPAV; TEPAV Hesaplamaları

Gelir endeksi eğitim ve sağlık endeksleriyle karşılaştırmalı olarak ele alındığında kabaca illerin gelir ve eğitim değerlerinin birlikte artıp azaldığı; illerin sağlık ve gelir değerleri karşılaştırmasında ise nispeten farklılaştığı söylenebilir (Şekil 4). Özellikle gelir ve sağlık endeksi karşılaştırmasında uçlara savrulmuş üç il dikkat çekicidir. Van ve Ağrı ile diğer iller arasında hem gelir, hem sağlık değerleri açısından kayda değer bir fark bulunmaktadır. Kilis ise görece yüksek gelir düzeyine rağmen sağlık endeksinde son sıralarda yer alarak, ekonomik gelişmişliğini beşeri kalkınmaya dönüştürmekte başarısız bir konumda bulunmaktadır.

**Şekil 4. Gelir endeksine göre eğitim ve sağlık endekslerinde gösterilen performans<sup>7</sup>**

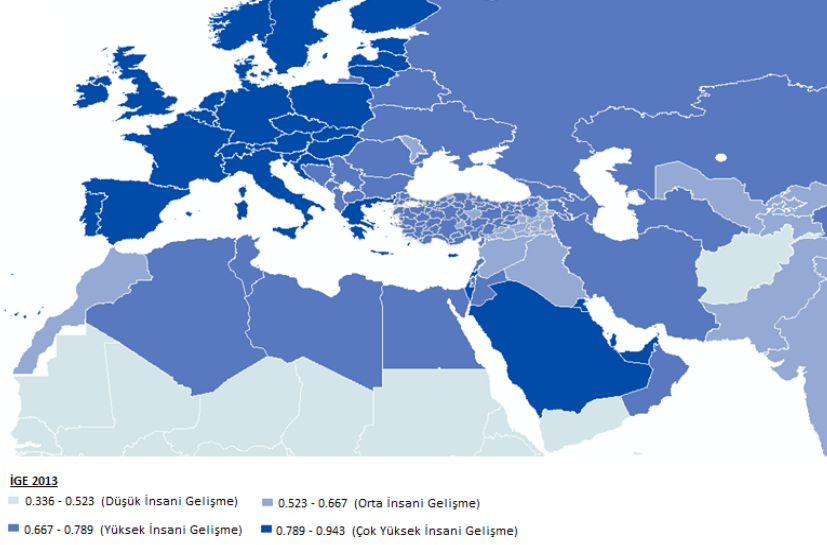


Kaynak: TÜİK, MEB, ÖSYM, TEPAV; TEPAV Hesaplamaları

Türkiye'ye içinde bulunduğu bölge üzerinden bakıldığında ise, Türkiye'nin batı ve ortasının Balkanlar, Kuzey Karadeniz ve Kafkasya ile bütünleştiği; buna karşılık doğusunun da Irak, Suriye ve Orta Asya coğrafyası ile benzer gelişmişlik gösterdiği görülmektedir (Şekil 5).

<sup>7</sup> Eğitim endeksi ve gelir endeksi arasında güçlü bir pozitif ilişki bulunmaktadır:  $\beta_1=0.569$ ,  $p<0.01$ . İllerin eğitim değerleri gelir değerlerine %57 etki etmektedir. Sağlık endeksi-gelir endeksi ilişkisinde pozitif yönlü bir ilişki bulunmakla birlikte etkisi düşüktür:  $\beta_2=0.048$ ,  $0.01 < p < 0.05$

**Şekil 5. Türkiye İllerinde ve Yakın Çevresindeki Ülkelerde İnsani Gelişmişlik Endeksi, 2013**



*Kaynak: Birleşmiş Milletler Kalkınma Programı İGR 2014, TÜİK, MEB, ÖSYM, TEPAV; TEPAV Hesaplamaları*

İllerin İGE değerlerine en yakın değere sahip ülkeler ile karşılaştırılması Tablo 2 üzerinde gösterilmiştir. Harita üzerinde, illerin insani gelişme düzeyi bakımından hangi ülke ile benzediği ve bu ülkenin 2013 yılı verilerine göre 187 ülke arasında kaçınıcı sırayı aldığı görülmektedir.

TÜRKİYE'DE İNSANI GELİŞİMİŞLİK İLLER ARASINDA NASIL FARKLILAŞIYOR?  
81 İL İÇİN İNSANI GELİŞİMİŞLİK ENDEKSİ

**Tablo 2. İllerin İnsani Gelişmişlik Endeks Değerine En Yakın Ülke, 2013**

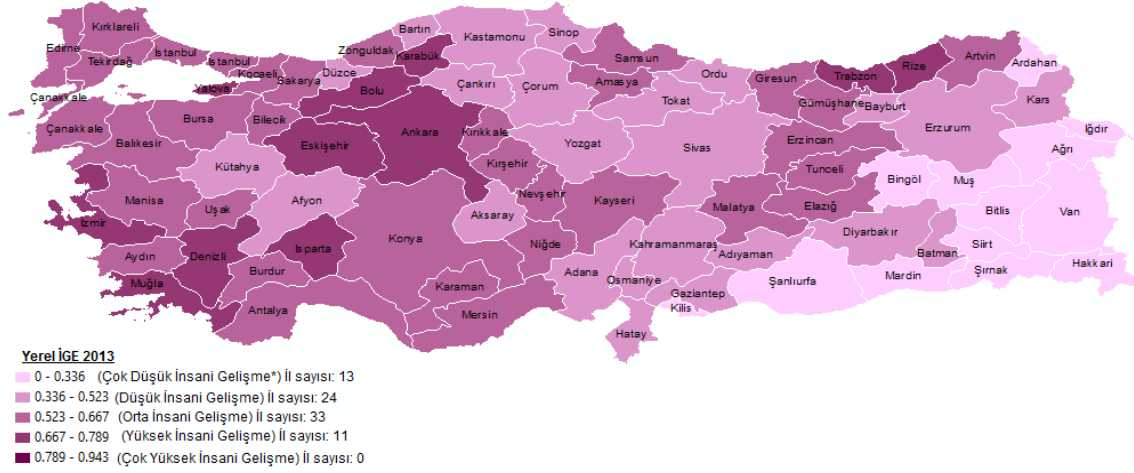
İller	İGE 2013	En Yakın Ülke ve Küresel Sıralamadaki Yeri	İller	İGE 2013	En Yakın Ülke ve Küresel Sıralamadaki Yeri	İller	İGE 2013	En Yakın Ülke ve Küresel Sıralamadaki Yeri
Eskişehir	0,774	Antigua ve Barbuda, 61	Burdur	0,719	Çin, 91	Tokat	0,682	Botsvana, 109
Yalova	0,767	Mauritius, 63	Antalya	0,719	St. Vincent ve Grenadins, 92	Osmaniye	0,681	Mısır, 110
Bolu	0,767	Trinidad ve Tobago, 64	Tekirdağ	0,713	Saint Lucia, 97	Ordu	0,681	Mısır, 110
Ankara	0,765	Lübnan, 66	Karaman	0,712	Kolombiya, 98	Bayburt	0,678	Paraguay, 111
Karabük	0,762	Kosta Rika, 68	Kırşehir	0,712	Kolombiya, 98	Gümüşhane	0,678	Paraguay, 111
Isparta	0,759	Türkiye, 69	Niğde	0,711	Kolombiya, 98	Kahramanmaraş	0,677	Paraguay, 111
Kocaeli	0,759	Türkiye, 69	Kayseri	0,711	Kolombiya, 98	Erzurum	0,672	Gabon, 112
Kırıkkale	0,757	Kazakistan, 70	Malatya	0,711	Kolombiya, 98	Gaziantep	0,667	Bolivya, 113
Bilecik	0,753	Meksika, 72	Balıkesir	0,711	Kolombiya, 98	Adıyaman	0,662	El Salvador, 115
İzmir	0,753	Meksika, 72	Adana	0,710	Ekvator, 99	Bartın	0,661	Özbekistan, 116
Denizli	0,745	Sırbistan, 78	Erzincan	0,704	Suriname, 101	Yozgat	0,656	Suriye, 119
Trabzon	0,744	Sırbistan, 78	Samsun	0,704	Suriname, 101	Aksaray	0,656	Suriye, 119
Muğla	0,742	Brezilya, 81	Uşak	0,704	Suriname, 101	Batman	0,636	Guyana, 122
Kırklareli	0,734	Ukrayna, 83	Giresun	0,703	Suriname, 101	Diyarbakır	0,635	Yesil Burun Cum., 123
Çanakkale	0,730	Ermenistan, 87	Elazığ	0,701	Dominik Cumhuriyeti, 102	Kars	0,630	Mikronezya, 124
Zonguldak	0,730	Ermenistan, 87	Amasya	0,698	Türkmenistan, 103	Mardin	0,627	Kırgızistan, 126
Artvin	0,729	Ermenistan, 87	Hatay	0,698	Türkmenistan, 103	Ardahan	0,623	Namibya, 127
Edirne	0,728	Ermenistan, 87	Sivas	0,697	Moğolistan, 105	Siirt	0,617	Honduras, 129
Bursa	0,728	Ermenistan, 87	Kilis	0,696	Moğolistan, 105	Iğdır	0,610	Kiribati, 133
Rize	0,727	Ermenistan, 87	Konya	0,696	Moğolistan, 105	Şanlıurfa	0,606	Tacikistan, 134
Sakarya	0,725	Fiji, 88	Afyonkarahisar	0,688	Filistin, 107	Bingöl	0,599	Tacikistan, 134
İstanbul	0,725	Fiji, 88	Sinop	0,688	Filistin, 107	Bitlis	0,594	Tacikistan, 134
Kütahya	0,725	Fiji, 88	Çorum	0,687	Filistin, 107	Van	0,581	Bhutan, 136
Manisa	0,723	Fiji, 88	Düzce	0,685	Filistin, 107	Muş	0,570	Lao Halk Cumhuriyeti, 139
Aydın	0,720	Tunus, 90	Çankırı	0,685	Endonezya, 108	Hakkari	0,565	Kongo, 140
Nevşehir	0,720	Çin, 91	Kastamonu	0,684	Botsvana, 109	Şırnak	0,553	Ekvator Ginesi, 144
Mersin	0,719	Çin, 91	Tunceli	0,683	Botsvana, 109	Ağrı	0,544	Ekvator Ginesi, 144

*Kaynak: Birleşmiş Milletler Kalkınma Programı İGR 2014, TÜİK, MEB, ÖSYM, TEPAV; TEPAV Hesaplamaları*

İllerin gelişmişlik düzeylerini daha detaylı incelemek için İnsani Gelişme Endeksi metodolojisini temel alan yöntem biraz farklılaştırılmış, illerin kendi arasında karşılaştırmaları Türkiye referans değerleri kullanılarak tekrarlanmıştır.<sup>8</sup> Bu şekilde elde edilen Yerel İGE 2013 değerleri ile sınıflamalar çeşitlenmektedir (İGE 2013'e göre Şekil 3 üzerinde görülen yüksek ve orta insani gelişme olmak üzere iki sınıf vardır). Doğu illeri arasında eğitim, sağlık ve gelir bileşenlerinde en düşük değerlere sahip illerin bulunması bu bölge illeri için elde edilen değerleri bir hayli aşağı çekmektedir. Haritalandırma üzerinde görülen 5 sınıflama (Şekil 6), İnsani Gelişme Raporunda kullanılan aralıklara göre belirlenmiştir. Bu sayede, illerin kendi içindeki performanslarını kıyaslarken hangi ilin hangi derecede insani gelişmeye sahip olduğunu göstermek amaçlanmıştır.

<sup>8</sup> Yerel İGE 2013 için her alt endekste en iyi ve en kötü performansı gösteren illerin endeks değerleri referans alınmıştır. Her alt endekste, İnsani Gelişme Raporu'nda kullanılan metodolojide belirlenen minimum ve maksimum değerler yerine illerin kendi arasında gösterdiği (ilgili endekslerde edindikleri) en düşük ve en yüksek değerler hesaba katılmıştır. Buna göre, elde edilen Yerel İGE 2013 değerleri illerin kendi arasındaki performansını ortaya koymaktadır, küresel bir karşılaştırma yapılamaz.

## Şekil 6. Yerel İGE değerleriyle illerin kendi aralarında karşılaştırılması, 2013



Kaynak: TÜİK, MEB, ÖSYM, TEPAV; TEPAV Hesaplamaları

Ülkemizde illerin sosyo-ekonomik gelişmişlik düzeyi Kalkınma Bakanlığı tarafından geliştirilen SEGE endeksi tarafından belirlenmektedir.<sup>9</sup> En son 2013 yılında 2011 yılı değerlerine göre hesaplanan SEGE endeksi için 61 göstergeden yararlanılmıştır. SEGE 2011 gelişmişlik sıralamaları ile bu çalışma kapsamında hesaplanan İGE 2013 sıralamaları karşılaştırıldığında, illerin aldıkları sıralarda bazı benzerlik ve farklılaşmalar göze çarpmaktadır. Bu anlamda, örneğin, İGE 2013'e göre orta insani gelişim sınıfına giren doğu illeri SEGE 2011'de de alt sıralarda yer almaktadır. Daha detaylı bakıldığında ise, 5 ilin her iki endeks sıralamasında yerini koruduğu (Ardahan (71.), Bitlis (76.), Çorum(50.), Kahramanmaraş (60.), Yozgat (65.)); SEGE 2011'deki sırasına kıyasla İGE 2013'teki yeri 10 sıra veya daha geride 13 ilin olduğu (Adana, Aksaray, Antalya, Balıkesir, Bartın, Bursa, Düzce, Gaziantep, İstanbul, Kayseri, Konya, Tekirdağ, Uşak); SEGE 2011'deki sırasına kıyasla İGE 2013'teki yeri 10 sıra veya daha ilerde 14 ilin (Artvin, Bilecik, Giresun, Isparta, Karabük, Kırıkkale, Kilis, Kütahya, Nevşehir, Niğde, Rize, Trabzon, Yalova, Zonguldak) olduğu görülmektedir. İki sıralama arasında en fazla değişikliğin göze çarptığı iller ise (iki endeks arasındaki yeri bakımından 20'den fazla sıra farkı olan) Adana, Antalya, Artvin, Gaziantep, İstanbul, Karabük, Kırıkkale, Konya, Niğde, Tekirdağ'dır.

<sup>9</sup> T.C. Kalkınma Bakanlığı, İllerin ve Bölgelerin Sosyo-ekonomik Gelişmişlik Sıralaması Araştırması (SEGE 2011)

<http://www.kalkinma.gov.tr/Pages/content.aspx?l=7a0b8e4a-dd0f-43b1-880c-e682b9d15cc3&i=548>